

Intégral !
016/77

Porsche 911 GT2

n°77, Seikel Motorsport

24 Heures du Mans 1995: 15e, Seikel-Kuster-Dolejsi

Vérifiez vos pièces et lisez attentivement les instructions et conseils avant de commencer le montage.

Check all parts and read attentively instructions before starting assembly.

Pièces résine:

- 1 coque **Blanc**
- 1 support aileron Arrière **Blanc**
- 1 lame aileron arrière **Blanc**
- 1 bas de bouclier avant **Blanc**
- 2 rétroviseurs **Blanc**
- 1 portière gauche **Blanc**
- 1 habitacle **Blanc**
- 1 tableau de bord **noir satiné**
- 1 siège **noir satiné**
- 1 boîtier Motronic **noir satiné**
- 1 boîtier télémétrie **gris**
- 1 volant **noir satiné**
- 1 levier de vitesse **noir satiné**
- 2 bas de caisse latéraux **noir satiné**

White metal:

- 1 arceau (4 pièces) **Blanc**
- 2 phares résinés **jaune vitrail**

Pièces tournées:

- 1 pied d'antenne **noir satiné**
- 1 prise d'air comprimé
- 2 feux de plaque (rétro)
- 2 pots d'échappement
- 2 extincteurs alu
- 2 jantes 18" avants
- 2 jantes 18" arrières
- 2 dessus de cric
- 2 phares longue portée **noir satiné**

Divers:

- 1 thermoformage pour vitres (extérieur)
- 1 châssis photodécoupé **noir satiné**
- 2 pneus avants
- 2 pneus arrières
- 2 axes
- 2 vis
- 1 planche de décals + 1 LM
- 1 antenne souple
- Fil électrique pour câblage
- 4 bases d'attache-capot photodecs
- 1 planche de photodécoupes générale
- 1 planche de photodécoupes vitres

Resin parts

- 1 body **White**
- 1 GT rear wing **White**
- 1 small rear wing **White**
- 1 front spoiler **White**
- 2 mirrors LH & RH **White**
- 1 left door **White**
- 1 cockpit **White**
- 1 dashboard **satén black**
- 1 seat **satén black**
- 1 Motronic unity **satén black**
- 1 telemetry unity **grey**
- 1 steering wheel **satén black**
- 1 gear lever **satén black**
- 2 side underbodies **satén black**

White Metal:

- 1 Roll-cage **White**
- 2 headlights **Stained Yellow**

Turned parts

- 1 antenna base **satén black**
- 1 air pressure connexion
- 2 id light (mirror)
- 2 exhausts pipes
- 2 aluminium fire extinguishers
- 2 18" front wheels
- 2 large 18" rear wheels
- 2 upper parts of lift jacks
- 2 spotlights **satén black**

And...

- 1 vacformed external windscreens & windows
- 1 p/e chassis **satén black**
- 2 front tyres
- 2 rear tyres
- 2 wheels rods
- 2 screws
- 1 decals sheet + 1LM
- 1 antenna
- Electrical wire... for wiring!!
- 4 p/e fasteners bases
- 1 main p/e sheet
- 1 window surrounds p/e sheet

Pièces photodécoupées / Photoetched parts

- P1=lame de spoiler / splitter
- P2=non utilisé ici / not used for this model
- P3=non utilisé ici / not used for this model
- P4=non utilisé ici / not used for this model
- P5=insigne GT G & D **Blanc** / GT Insigna LH & RH **White**
- P6= rétroviseur intérieur / inside mirror
- P7(x4)=boucle de ceinture / seat belt buckles
- P8=fermeture de ceinture / belt locking
- P9(x4)=centres de roues / wheels centers
- P10(x2)=non utilisé ici / not used for this model
- P11(x2)= feux arrières rouge et orange vitrail / rear lights
- P12=catadioptre Porsche rouge vitrail / ?!
- P13(x6+1)=fixations des capots / bonnets fasteners
- P14(x2)=rétroviseurs G & D / LH & RH mirrors
- P15(x2)=grilles latérales d'aileron / rear wing side grilles
- P16(x6)=non utilisé ici / not used for this model
- P17=intérieurs de porte G & D **noir** / doors insides LH & RH
- P18=pédale d'embrayage / clutch pedal
- P19=pédale de freins / brakes pedal
- P20=repose-pieds / foot rest
- P21=non utilisé ici / not used for this model
- P22=base de pédalier / floor plate & throttle pedal
- P23=non utilisé ici / not used for this model
- P24=non utilisé ici / not used for this model
- P25=échangeur Turbo / Turbo intercooler
- P26= crochet de remorquage **rouge** / hook **red**
- P27=non utilisé ici / not used for this model
- P28=grille d'aileron **Blanc** / rear wing grille **White**
- P29=clignotant avant (G & D) **orange vitrail** / front turnlights (LH &RH) **stained orange**
- P30=non utilisé ici / not used for this model
- P31=dérive d'aileron **Blanc** / rear wing fin **White**
- P32=coupe-circuit **rouge** / general switch-off **red**
- P33=grille de spoiler / front spoiler grille
- P34=entourage de grille **Blanc** / grille surround **White**
- P35=non utilisé ici / not used for this model
- P36=grilles de freins **Blanc** / Brakes air intakes grilles **White**
- P37=non utilisé ici / not used for this model
- P38=non utilisé ici / not used for this model
- P39=crochet de remorquage **rouge** / hook **red**
- P40=non utilisé ici / not used for this model
- P41=non utilisé ici / not used for this model

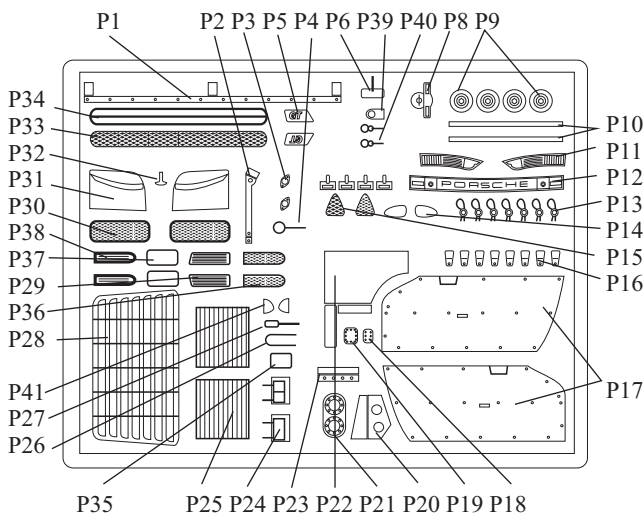
B1,B2,B4,B5: entourages de vitres **noir** / windows surrounds **black**

B3= Essuie-glace (1 seul) **noir** / Wiper (use only one) **black**

F1(x4)= disques de freins / brakes

F2(x4)=étriers de freins **rouge** / calipers **red**

4 inserts de roues laiton / 4 brass wheel inserts



Si vous avez des problèmes, ou des suggestions à nous faire, n'hésitez pas: Contactez-nous!

Any problem? Suggestion? Feel free to contact us:

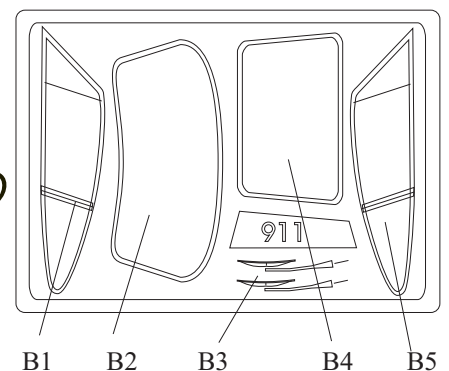
RENAISSANCE

33ter rue Emile Zola
59496 Salomé
France

Tél: +33 (0)3 20 49 97 89

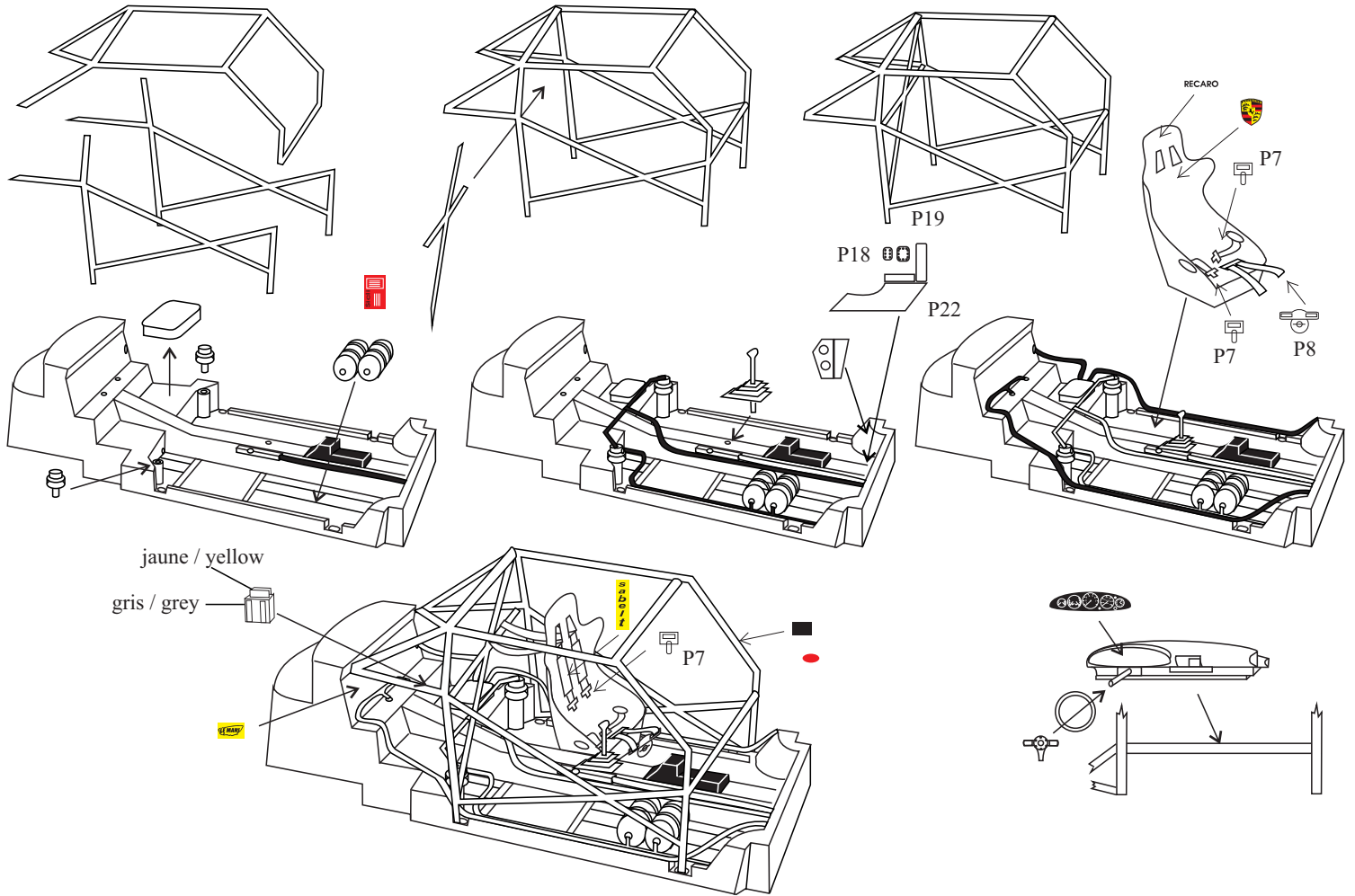
Fax: +33 (0)3 20 49 87 68

www.renaissance-models.com



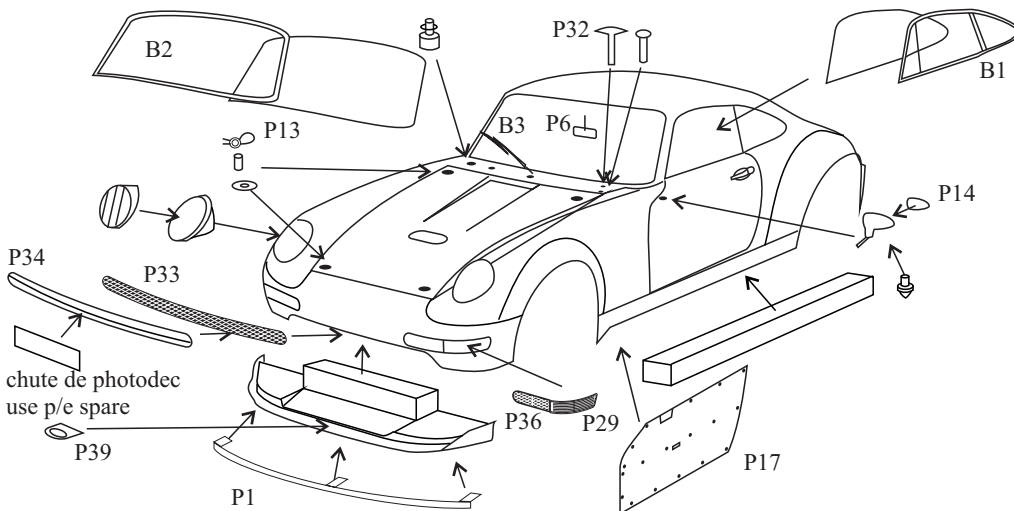
1°)Intérieur: Après avoir peint les différents éléments, faites le câblage suivant les dessins ci-dessous, commencez l'assemblage par les vérins, extincteurs boîtier Motronic (à câbler), le pédalier (P22-P18-P19-20), le levier de vitesse, et le siège (pour plus de réalisme, fabriquez les ceintures (rouges) en plomb de bouteille, que vous découpez en lanières et enfillez dans les boucles P7-P8); mettez en place l'arceau, le boîtier de chronométrie. Equipez le tableau de bord avec le volant et les décals, puis assemblez le tout sur l'arceau.

Cockpit: When the different parts are painted (and dry!), make the wiring (see drawings), and start assembling with air jacks, extinguishers & Motronic unity (to wire), then footrest P20 and pedals P18-19-22, gear lever and seat (for a best result, make seat belts (red) cutting stripes in seal from a good wine bottle cap, and fit with buckles P7-P8). Fix Roll-cage, fit it with telemetry unity and wiring to finish. Fit the dashboard with steering wheel and decals, and fix it to the roll-cage.



2°)Bouclier avant: Collez avant peinture le bas du bouclier avant. Formez et collez la grille P33 et son entourage P34 peint en jaune; collez en bas le crochet de remorquage P39 (rouge). Formez les clignotants (P29) avant de les coller en place; Collez par l'intérieur les contre-portes P17 et le rétroviseur P6 avant de positionner l'intérieur, puis vissez le châssis. Pour la tirette du coupe-circuit, utilisez une épingle, ou du plastique étiré.

Vitres: Mettez en forme et collez à l'aide de colle néoprène (ou mieux: il existe chez Sader une colle à rustines pour ballons de plage qui est excellente, et transparente!) les entourages en photodécoupe; après séchage, découpez les vitres ainsi formées et collez en place. Vous pouvez aussi coller les photodécoups peintes sur une fine feuille de rétroprojection, avec de la colle en bombe 3M; après séchage, découpez, mettez en forme et collez sur la carrosserie.



Perçages avant peinture:

Prise d'air comprimé, attache-capots: 1.5mm

Rétros: 1mm

feux de plaque, tirettes, antenne, essuie-glace: 0.6mm

Drill before painting:

Air Jack, fasteners: 1.5mm

Mirrors: 1mm

Id. lights, switch-offs, antenna, wipers:0.6mm

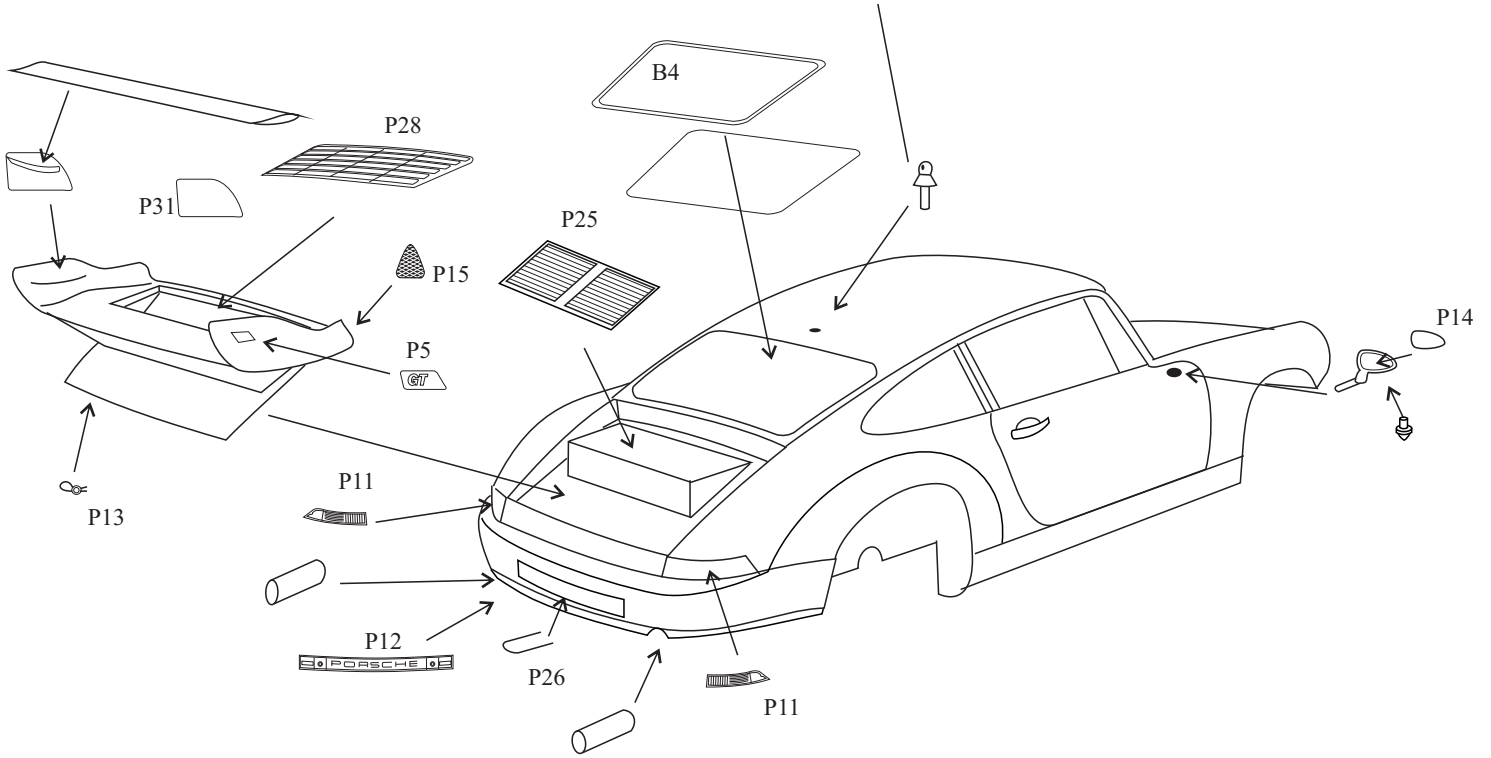
Utilisez du vernis vitrail pour les feux et clignotants

Use stained glass colour for lights.

Front spoiler: Glue spoiler to body before painting. Add grille P33 and Yellow surround P34, then fix hook P39 (red). Fold turnlights P29 before fixing. Fit body by inside with doors inner P17 and mirror P6, then the whole cockpit, and screw chassis base. For Switch-offs, use a pin head, or stretched plastic. Windows: Carefully fold when necessary windows surrounds and glue them to vacform; when dry, cut the whole part, and fix to the body. You can also fix the p/e parts over a thin acetate sheet, with help of 3M spray glue: When dry, cut carefully, fold if necessary, and glue to body

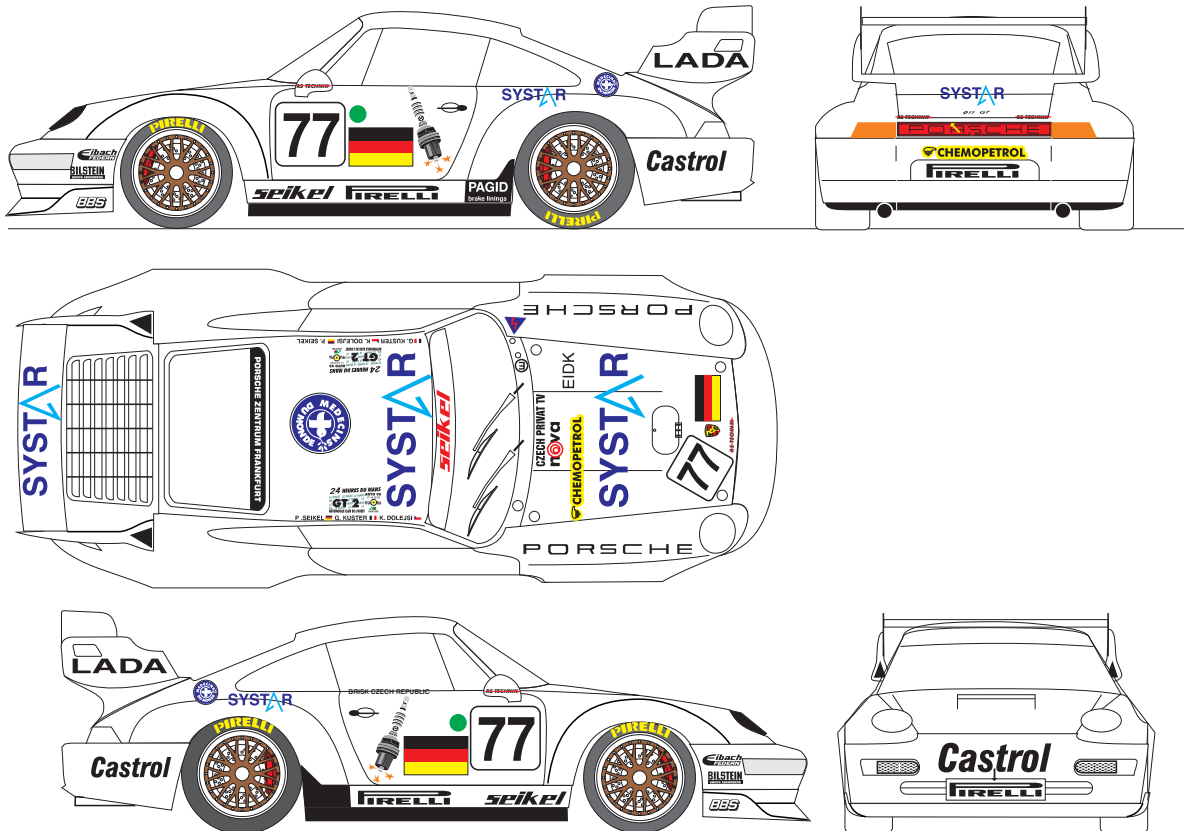
3°) Aileron et finition: Collez la grille arrière P28 sur l'aileron, les dérives P31, les insignes GT P5, les grilles P15 après avoir peint le fond en noir. Collez la lame d'aileron entre les dérives. Positionnez et collez l'échangeur P25 et l'aileron sur la coque. Pliez les feux arrière P11 & P12 avant collage. Enfilez les boucles P13 dans l'interstice entre le capot et les feux. Posez le pied d'antenne, et placez-y l'antenne.. Finissez les diverses pièces restantes (rétros, pots...)

Roues: Peignez le fond en noir, collez disque et étrier une fois peints, et collez par dessus l'insert après avoir fixé le centre de roue à l'intérieur de celui-ci.



Rear wing & finish: Fit the rear wing with grille P28, GT insignas P5, fins P31 & grilles P15 (paint black the bottom). Fix wing between fins. Locate and fix intercooler P25 & the whole rear wing. Glue the fastener buckles P13 between bonnet and lights. Fold the rear lights P11 & P12 before fixing. Glue the antenna base and fit with antenna. Finish the assembly: Mirrors, exhausts...

Wheels: Paint black wheel bottom, then glue painted disc & caliper, and finally fix brass insert when fitted with center P9.



CONSEILS DE MONTAGE

A tout, il faut un début et une fin; ici, ce sont probablement les moments les plus exaltants. En effet, le simple déballage d'un kit reste toujours un instant fort, celui où l'on découvre, où l'on triture toutes ces pièces appelées à former un ensemble parfait, ou presque... De même, le moment où vous mettez la touche finale à votre oeuvre sera celui de la satisfaction personnelle, bien légitime, d'avoir fait quelque chose...

Mais nous n'en sommes pas encore là ! Commençons donc par vérifier ce kit que vous avez entre les mains. Voyez par rapport au plan s'il ne manque aucune pièce (Errare humanum ouest, comme dirait ma concierge; pauvres fabricants!). En supposant que cela ne soit pas le cas, inspectez minutieusement chaque pièce moulée, et entamez la préparation:

Ebavurez toutes les pièces ! Même celles «qui sont cachées», car elles peuvent, par un décalage inopportun, provoquer un mauvais assemblage du kit, qui vous amènerait à retailler dans la masse une fois la voiture peinte, ce qui pourrait amener d'autres désagréments (le coup de fraise ou de lime malheureux, ou la belle tache de cyano, par exemple...)

Vérifiez que toutes les pièces s'adaptent entre elles parfaitement, sans trop de jeu, ni trop peu. En cas de besoin, rectifiez ! Attention aux pièces photodécoupées, particulièrement les entourages de vitres ou la calandre s'il y a ,qui doivent rentrer dans les logements prévus à cet effet avec un peu de jeu, à cause de la peinture ! Percez les différents trous nécessaires à l'aide d'une mini-perceuse ou d'un porte-forets. Bouchez les bulles et comblez les interstices dûs au moulage avec un mastic polyester de carrosserie style Sintofer (Pub gratuite!), limez et poncez les excédents, vérifiez, et comme c'est souvent le cas, rebouchez les traces restantes. Si celles-ci sont faibles, vous pouvez utiliser alors un mastic monocomposant (style Sintofinition, re-pub gratuite) plus fin et séchant vite.

A présent, il est conseillé de passer une première couche d'apprêt. Je ferai maintenant un distinguo entre les personnes utilisant une peinture en bombe façon Duplicolor et ceux pouvant se servir d'une laque carrosserie à l'aérographe.

En guise de préambule, je ne peux que conseiller à tous ceux qui le peuvent de peindre à l'aérographe ! Car en effet, le résultat est bien meilleur (plus de brillance), plus efficace et moins onéreux au final. Certes, le matériel coûte plus cher à la base: il faut en plus de l'aérographe, un compresseur, si possible avec cuve et filtre pour éviter des projections d'eau due à l'humidité ambiante, un système de hotte aspirante pour les vapeurs nocives et les poussières que ne manquera pas de vous reprocher votre épouse adorée, sans compter l'achat des peintures en elles-même, généralement onéreuses et de plus vendues au kilo, parfois au demi-kilo...Trouvez-vous un carrossier-complaisant-qui-pourra-vous-passer-ses-fonds-de-pot ! A l'usage cependant, si vous faites le compte du nombre de bombes utilisées pour votre collection, vous vous apercevrez vite de la différence...C'est ce qu'on peut appeler un investissement...

Bref, et pour les utilisateurs de bombes (les autres peuvent passer au paragraphe suivant) : Dégraissez les pièces à peindre à l'eau savonneuse ou au Trichloréthylène; travaillez rapidement avec celui-ci, il attaque vite la résine! ne laissez surtout pas tremper les pièces, vous récupéreriez vite une maquette d'une composition de César! Ce dont nous ne sommes responsables en aucune façon...Si, malgré ce dégraissage soigneux, votre apprêt et/ou peinture ne tenait pas, ou faisait des auréoles, ne partez dans un accès de rage pouvant vous amener à des gestes inconsidérés envers ces pauvres pièces, voire à des insultes envers le malheureux fabricant qui n'y peut hélas rien! Il suffit dans ce cas d'utiliser un sèche-cheveux que vous actionnez en même temps que vous passez votre apprêt en très, très fines couches: l'apprêt sèche alors pratiquement au contact de la voiture et emprisonne le silicone responsable de vos malheurs. Ensuite, poncez!

Cette pratique (qui l'est fort peu en réalité, puisqu'elle vous oblige à avoir trois mains!!!) n'est bien entendu pas utilisée par les (heureux) possesseurs d'aérographe, qui se contenteront de mélanger à leur peinture un peu de produit anti-silicone qu'ils auront trouvé chez leur fournisseur habituel de peinture...

Passez 2 à 3 couches d'apprêt. Celui-ci est primordial car il permet à la fois de détecter les défauts de moulage ou de ponçage ayant échappé à votre oeil de lynx, et de fournir à la peinture un fond lisse et accrochant. Si des défauts apparaissent, poncez, bouchez, poncez à nouveau et repassez une couche d'apprêt; et ainsi de suite jusqu'à ce que l'état de surface du modèle soit parfait. Lorsque le modèle est parfaitement lisse et entièrement recouvert d'apprêt, vous pouvez peindre. Je ne peux à ce niveau vous conseiller de méthode, chacun a la sienne, forgée par sa propre expérience, et dépendant essentiellement de la marque de peinture utilisée... Une chose cependant: Pour obtenir un brillant parfait, il est nécessaire que lorsque vous finissez de peindre, le modèle ait un aspect brillant et lisse; si vous avez déjà de la «peau d'orange», vous la récupérez après séchage! Laissez sécher le plus longtemps possible, le résultat n'en sera que meilleur. La peinture durcissant convenablement, si vous avez des poussières, vous pourrez alors poncer au plus fin puis passer du polish pour retrouver le brillant initial; sinon, peinture à nouveau. Pour les peintures en deux tons, un minimum d'une semaine de séchage est préférable.

Maintenant, vous pouvez passer au montage proprement dit. Suivez les instructions du plan qui est là pour vous guider. Plusieurs colles peuvent être utilisées: Cyanoacrylate, néoprène ou epoxy pour les pièces lourdes ou soumises à des efforts, colle blanche pour les vitrages ou les petites photodécoupes...Voire du vernis, tout peut servir! A vous de trouver le plus juste usage de chaque colle.

Pour les décalcomanies, utilisez de l'eau chaude (certains emploient même de l'eau très chaude), une petite éponge ou du papier absorbant, un sèche-cheveux...Et s'il le faut, des produits assouplissants du type Micro-Sol (Encore de la pub!), alcool à brûler, acide acétique, etc...Attention! Tous ces produits ne vont pas forcément bien avec toutes les marques de décalques, faites des essais!!

BUILDING INSTRUCTIONS

Check all parts against drawings and parts list, clean off any casting flash using a modelling knife, needle file and sandpaper. Drill out all location holes (see diameters on drawings). Fill up any resin bubble with a car body repair filler (two components). Test fit anything.

Paint parts prior to assembly, using automotive paint for the body. Begin with some fine coats of primer, sanding each of them to obtain a smooth surface before the final paint. In case of silicon problems (the paint doesn't adhere well): If you use a spray-gun or an airbrush, add an anti-silicon product to your primer and paint (ask your paint dealer). If you use aerosol paints, you need an hair-drier! Use it during priming: the primer need to immediately dry to avoid Silicon's work. The problem is : You now need three hands!! You can perhaps avoid those disagreements cleaning the parts before primer with soaped water or trichlorethylen (be careful with it, resin can become deformed).

Small parts should be brush painted using modelling paint. For lights (red & orange...), use a leaded glass window paint. Assemble the model following instructions, using a contact adhesive, cyanoacrylate, or quick-setting two-part epoxy glue. Some parts like vacformed headlight covers or small p/e parts could be fixed using a sensitive glue like Micro Liqui-Tape, even some wood paste .

Decals should be soaked in warm water, then slid into position and pressed down firmly using a soft absorbent cloth. In case of rough areas, your hair-drier could again help you to soft the decal, or you can use softeners.